

ROMÂNIA
JUDE UL BIHOR
CONSILIUL LOCAL AL ORA ULUI
VALEA LUI MIHAI

H O T R Â R E

privind aprobarea Actului adi ional nr.1 la Documentul de pozi ie privind implementarea proiectului: „Sistem de management integrat al de eurilor în jude ul Bihor”.

Consiliul Local al Ora ului Valea lui Mihai,

Având în vedere:

- Proiectul de hot râre inițiat de Primarul Orașului Valea lui Mihai, avizat favorabil de comisia de specialitate a Consiliului Local al Ora ului Valea lui Mihai,

- Referatul de aprobare la proiectul de hot râre al ini iatorului, nr. 1213/18 martie 2019 i Raportul de specialitate al efului Serviciului între inere patrimoniu, spa ii verzi i protec ia mediului, nr.1214/18 martie 2019, prin care se propune aprobarea Actului adi ional nr. 1 la Documentul de pozi ie privind implementarea proiectului: „*Sistem de management integrat al de eurilor în jude ul Bihor*”,

- prevederile Hot rârii Consiliului Local al ora ului Valea lui Mihai, nr.8/2013 privind aprobarea Documentului de pozi ie privind implementarea proiectului: „*Sistem de management integrat al de eurilor în jude ul Bihor*”,

- Hot rârile AGA ale Asocia iei de Dezvoltare Intercomunitar ECOLECT GROUP nr.4 din 12 decembrie 2013 si nr.1 din 04 martie 2019

- prevederile art.3 alin.(1) i alin (3) din *Legea serviciilor comunitare de utilit i publice, nr.51/2006*, republicat , cu modific rile i complet rile ulterioare,

- adresa Ministerului Fondurilor Europene nr.11182/2019,

În baza art.14, art.36 alin.(2) lit. b, alin. (6) lit. a, pct.14, art.45 i 115, alin.(1), lit. b din *Legea administra iei publice locale nr.215/2001*, republicat , cu modific rile i complet rile ulterioare,

H O T R T E

Art.1: Aprobarea Actului adi ional nr. 1 la Documentul de pozi ie privind implementarea proiectului: „*Sistem de management integrat al de eurilor în jude ul Bihor*”, prev zut în *Anexa* care face parte integrant din prezenta hot râre.

Art.2: Se împuternicește dl. *Nyakó Iozsef* – primar al orașului Valea lui Mihai, să semneze Actul adițional nr.1 la Documentul de poziție, în numele și pe seama Orașului Valea lui Mihai.

Art.3: Prezenta hotărâre se comunică cu:

- Instituția Prefectului – județul Bihor,
- Primarul orașului Valea lui Mihai,
- Consiliul Județean Bihor,
- ADI ECOLECT GROUP Bihor,
- Serviciul întreținere patrimoniu, spații verzi și protecția mediului din aparatul de specialitate al Primarului Orașului Valea lui Mihai
- se publică pe site-ul www.valealuumihai.ro,
- la dosar.

PREȘEDINTE DE ȘEDINȚĂ ,
Pap Sándor-György

CONTRASEMNEAZ PENTRU LEGALITATE:
SECRETARUL ORAȘULUI VALEA LUI MIHAI,
Todor Maria

Nr.26 din 29 martie 2019

Consilieri locali în funcție: 17

Consilieri locali prezenți: 14

Hotărârea a fost adoptată cu: - 14 voturi **PENTRU**
- 0 voturi **ÎMPOTRIVĂ**

ACTUL ADI IONAL Nr. 1 din _____ 2019
la DOCUMENTUL DE POZI IE privind
„Sistem de management integrat al de eurilor
în jude ul Bihor”

ACT ADI IONAL NR. 1/_____ 2019
la Documentul de pozitie privind
„Sistem de management integrat al de eurilor în jude ul Bihor”

I. PREAMBUL

Între:

1. **Jude ul Bihor** cu sediul în municipiul Oradea, Parcul Traian, nr.5, jude ul Bihor, reprezentat prin pre edinte Pásztor Sándor, împuternicit în acest sens prin Hot rarea Consiliului Jude ean Bihor nr. ___ din _____

2. **Municipiul Oradea** cu sediul în localitatea Oradea, Pia a Unirii, nr.1, jude ul Bihor, reprezentat prin primar Bolojan Ilie Gavril, împuternicit în acest sens prin Hot rarea Consiliului Local Oradea nr. ___ din _____

3. **Municipiul Beiu** cu sediul în municipiul Beiu , str. Samuil Vulcan, nr. 16, jude ul Bihor, reprezentat prin primar Mlendea Petru, împuternicit în acest sens prin Hot rarea Consiliului Local Beiu nr. ___ din _____

4. **Municipiul Marghita** cu sediul în municipiul Marghita, Calea Republicii, nr.1, jude ul Bihor, reprezentat prin primar Pocsaly Zoltan, împuternicit în acest sens prin Hot rarea Consiliului Local Marghita nr. ___ din _____

5. **Municipiul Salonta** cu sediul în municipiul Salonta, str. Republicii nr.1, jude ul Bihor, reprezentat prin primar Török László, împuternicit în acest sens prin Hot rarea Consiliului Local Salonta nr. ___ din _____

6. **Ora ul Ale d** cu sediul în ora ul Ale d, str. Bobâlna nr. 3, jude ul Bihor, reprezentat prin primar Todoca Ioan, împuternicit în acest sens prin Hot rarea Consiliului Local Ale d nr. ___ din _____

7. **Ora ul Nucet** cu sediul în ora ul Nucet, str. Republicii nr.8, jude ul Bihor, reprezentat prin primar Tuduce Mircea, împuternicit în acest sens prin Hot rarea Consiliului Local Nucet nr. ___ din _____

8. **Ora ul S cuieni** cu sediul în ora ul S cuieni, str. Libert ii nr.5, jude ul Bihor, reprezentat prin primar Béres Csaba, împuternicit în acest sens prin Hot rarea Consiliului Local S cuieni nr. ___ din _____

9. **Ora ul tei** cu sediul în ora ul tei, str.A. Mure anu, nr.4, jude ul Bihor, reprezentat prin primar Balaj Gheorghe Iulian, împuternicit în acest sens prin Hot rarea Consiliului Local Stei nr. ___ din _____

10. **Ora ul Valea lui Mihai** cu sediul în ora ul Valea lui Mihai, Calea Revolu iei, nr.2, jude ul Bihor, reprezentat prin primar Nyakó Iozsef, împuternicit în acest sens prin Hot rarea Consiliului Local Valea lui Mihai nr. ___ din _____

11. **Ora Va c u** cu sediul în ora ul Va c u, B-dul Unirii, nr.75, jude ul Bihor, reprezentat prin primar Porge Florin Ioan, împuternicit în acest sens prin Hot rârea Consiliului Local Va c u nr. ___ din _____
12. **Comuna Abram**, cu sediul în localitatea Abram, str. Principal , nr. 35, jude ul Bihor, reprezentat prin primar Nu a Gabriel Octavian, împuternicit în acest sens prin Hot rârea Consiliului Local Abram nr. ___ din ___
13. **Comuna Abr mu** , cu sediul în localitatea Abr mu , str. Principal , nr.84, jude ul Bihor, reprezentat prin primar Barcui Barna, împuternicit în acest sens prin Hot rârea Consiliului Local Abr mu nr. ___ din _____
14. **Comuna A tileu** cu sediul în comuna A tileu, nr.202, jude ul Bihor, reprezentat prin primar Laz r Vasile Ionu , împuternicit în acest sens prin Hot rârea Consiliului Local A tileu nr. ___ din _____
15. **Comuna Au eu** prin cu sediul în comuna Au eu, nr.32, jude ul Bihor, reprezentat prin primar Laz r Mitic Florentin împuternicit în acest sens prin Hot rârea Consiliului Local Au eu nr. ___ din _____
16. **Comuna Avram Iancu** cu sediul în comuna Avram Iancu, nr.167, jude ul Bihor, reprezentat prin primar Micle Traian împuternicit în acest sens prin Hot rârea Consiliului Local Avram Iancu nr. ___ din _____
17. **Comuna Balc** cu sediul în comuna Balc, str. Pet fi Sándor, nr.48, jude ul Bihor, reprezentat prin primar Maro an Arsenie, împuternicit în acest sens prin Hot rârea Consiliului Local Balc nr. ___ din _____
18. **Comuna Bat r** cu sediul în comuna Bat r, str. Principal , nr.404, jude ul Bihor, reprezentat prin primar Muguriu Ioan, împuternicit în acest sens prin Hot rârea Consiliului Local Bat r nr. ___ din _____
19. **Comuna Biharia** cu sediul în comuna Biharia, str. Cet ii, nr.12, jude ul Bihor, reprezentat prin primar Nagy Gizella, împuternicit în acest sens prin Hot rârea Consiliului Local Biharia nr. ___ din _____
20. **Comuna Boianu Mare** cu sediul în comuna Boianu Mare, str. Principal , nr.52, jude ul Bihor, reprezentat prin primar Bandula Ioan , împuternicit în acest sens prin Hot rârea Consiliului Local Boianu Mare nr. ___ din _____
21. **Comuna Borod** cu sediul în comuna Borod, str. Principal nr.163, jude ul Bihor, reprezentat prin primar Sarca Sorin-Petru, împuternicit în acest sens prin Hot rârea Consiliului Local Borod nr. ___ din _____
22. **Comuna Bor** cu sediul în comuna Bor , str. Principal nr.200, jude ul Bihor, reprezentat prin primar Bátori Géza, împuternicit în acest sens prin Hot rârea Consiliului Local Bor nr. ___ din _____
23. **Comuna Bratca** cu sediul în comuna Bratca, str. Principal , nr.126, jude ul Bihor, reprezentat prin primar Gabora Alexandru, împuternicit în acest sens prin Hot rârea Consiliului Local Bratca nr. ___ din _____
24. **Comuna Brusturi** cu sediul în comuna Brusturi, str. Principal , nr. 200, jude ul Bihor, reprezentat prin primar Bârl u Livia, împuternicit în acest sens prin Hot rârea Consiliului Local Brusturi nr. ___ din _____
25. **Comuna Budureasa** cu sediul în comuna Budureasa, str. Principal , nr.15, jude ul Bihor, reprezentat prin primar Laza Ioan, împuternicit în acest sens prin Hot rârea Consiliului Local Budureasa nr. ___ din _____

26. **Comuna Budusl u** cu sediul în comuna Budusl u, str. Principal , nr.82, jude ul Bihor, reprezentat prin primar Kocza Istvan, împuternicit în acest sens prin Hot rrea Consiliului Local Budusl u nr. ___ din _____
27. **Comuna Bulz** cu sediul în comuna Bulz, nr.127, jude ul Bihor, reprezentat prin primar S r cu Augustin, împuternicit în acest sens prin Hot rrea Consiliului Local Bulz nr. ___ din _____
28. **Comuna Bunte ti** cu sediul în comuna Bunte ti, str. Principal , nr.28, jude ul Bihor, reprezentat prin primar Deg u Sorin Mihai, împuternicit în acest sens prin Hot rrea Consiliului Local Bunte ti nr. ___ din _____
29. **Comuna C be ti** cu sediul în comuna C be ti, str. Principal , nr.10, jude ul Bihor, reprezentat prin primar Toda Silviu, împuternicit în acest sens prin Hot rrea Consiliului Local C be ti nr. ___ din _____
30. **Comuna C pâlna** cu sediul în comuna C pâlna, str. Principal , nr.115, jude ul Bihor, reprezentat prin primar Vid Gheorghe Ioan, împuternicit în acest sens prin Hot rrea Consiliului Local C pâlna nr. ___ din _____
31. **Comuna C rpinet** cu sediul în comuna C rpinet, str. Principal , nr. 80, jude ul Bihor, reprezentat prin primar Curta Petru, împuternicit în acest sens prin Hot rrea Consiliului Local C rpinet nr. ___ din _____
32. **Comuna Cefa** cu sediul în comuna Cefa, str. Principal , nr.82, jude ul Bihor, reprezentat prin primar B rn u Dumitru Alin, împuternicit în acest sens prin Hot rrea Consiliului Local Cefa nr. ___ din _____
33. **Comuna Ceica** cu sediul în comuna Ceica, str. Principal , nr.67, jude ul Bihor, reprezentat prin primar ovre Ana, împuternicit în acest sens prin Hot rrea Consiliului Local Ceica nr. ___ din _____
34. **Comuna Cetariu** cu sediul în comuna Cetariu, str. Principal , nr.48, jude ul Bihor, reprezentat prin primar Bonizs Alexandru, împuternicit în acest sens prin Hot rrea Consiliului Local Cetariu nr. ___ din _____
35. **Comuna Cherechiu** cu sediul în comuna Cherechiu, str. Principal , nr.78, jude ul Bihor, reprezentat prin primar Niri Alexandru, împuternicit în acest sens prin Hot rrea Consiliului Local Cherechiu nr. ___ din _____
36. **Comuna Chi laz**, cu sediul în comuna Chi laz, nr. 250, jude ul Bihor, reprezentat prin primar Kosztandi Mihai, împuternicit în acest sens prin Hot rrea Consiliului Local Chi laz nr. ___ din _____
37. **Comuna Ciumeghiu** cu sediul în comuna Ciumeghiu, str. Principal , nr.9, jude ul Bihor, reprezentat prin primar Ilie Viorel, împuternicit în acest sens prin Hot rrea Consiliului Local Ciumeghiu nr. ___ din _____
38. **Comuna Cîmpani** cu sediul în comuna Cîmpani, str. Principal , nr.1, jude ul Bihor, reprezentat prin primar Boc e Raul-Florin, împuternicit în acest sens prin Hot rrea Consiliului Local Cîmpani nr. ___ din _____
39. **Comuna Cociuba Mare** cu sediul în comuna Cociuba Mare, str. Principal nr.210, jude ul Bihor, reprezentat prin primar Sferle Mihai Florin, împuternicit în acest sens prin Hot rrea Consiliului Local Cociuba Mare nr. ___ din _____
40. **Comuna Cop cel** cu sediul în comuna Cop cel, str. Principal , nr.176, jude ul Bihor, reprezentat prin primar Gur u Liviu, împuternicit în acest sens prin Hot rrea Consiliului Local Cop cel nr. ___ din _____

41. **Comuna Cri tioru de Jos** cu sediul în comuna Cri tioru de Jos, str. Principal , nr.16, jude ul Bihor, reprezentat prin primar Tulvan F nel, împuternicit în acest sens prin Hot rrea Consiliului Local Cri tioru de Jos nr. ___ din _____
42. **Comuna Cur ele** cu sediul în comuna Cur ele, str. Principal , nr.167, jude ul Bihor, reprezentat prin primar Mocioran Teodor, împuternicit în acest sens prin Hot rrea Consiliului Local Cur ele nr. _ din _
43. **Comuna Curtui eni** cu sediul în comuna Curtui eni, str. Principal , nr.13, jude ul Bihor, reprezentat prin primar Nagy Istvan, împuternicit în acest sens prin Hot rrea Consiliului Local Curtui eni nr. __ din _____
44. **Comuna Derna** cu sediul în comuna Derna, str. Principal , nr. 216, jude ul Bihor, reprezentat prin primar Segheciu-Iarko Daniel, împuternicit în acest sens prin Hot rrea Consiliului Local Derna nr. __ din _____
45. **Comuna Diosig** cu sediul în comuna Diosig, str. Livezilor, nr.32, jude ul Bihor, reprezentat prin primar Mados Attila Ferencz, împuternicit în acest sens prin Hot rrea Consiliului Local Diosig nr. __ din _____
46. **Comuna Dobre ti** cu sediul în comuna Dobre ti, str. Principal , nr.323, jude ul Bihor, reprezentat prin primar Neag Nicolae, împuternicit în acest sens prin Hot rrea Consiliului Local Dobre ti nr. __ din _____
47. **Comuna Dr g ne ti** cu sediul în comuna Dr g ne ti, str. Principal , nr.37, jude ul Bihor, reprezentat prin primar Banda Adrian , împuternicit în acest sens prin Hot rrea Consiliului Local Dr g ne ti nr. __ din _____
48. **Comuna Dr ge ti** cu sediul în comuna Dr ge ti, str.Principal , nr.64, jude ul Bihor, reprezentat prin primar F rcu a Sabina, împuternicit în acest sens prin Hot rrea Consiliului Local Dr ge ti nr. __ din _____
49. **Comuna Fini** cu sediul în comuna Fini , str. Principal , nr.263, jude ul Bihor, reprezentat prin primar Man Ioan Florian, împuternicit în acest sens prin Hot rrea Consiliului Local Fini nr. ____ din _____
50. **Comuna Gepiu** cu sediul în comuna Gepiu, str. Principal , nr.80, jude ul Bihor, reprezentat prin primar Purge Ioan, împuternicit în acest sens prin Hot rrea Consiliului Local Gepiu nr. ____ din _____
51. **Comuna Giri u de Cri** cu sediul în comuna Giri u de Cri , str. Principal , nr. 235, jude ul Bihor, reprezentat prin primar Pa ca Ioan, împuternicit în acest sens prin Hot rrea Consiliului Local Giri u de Cri nr. __ din _____
52. **Comuna Hidi elu de Sus** cu sediul în comuna Hidi elu de Sus, str. Principala, nr.328, jude ul Bihor, reprezentat prin primar Petroi Adrian, împuternicit în acest sens prin Hot rrea Consiliului Local Hidi elu de Sus nr. ____ din _____
53. **Comuna Holod** cu sediul în comuna Holod, str.Principala, nr.228, jude ul Bihor, reprezentat prin primar Horga Ioan, împuternicit în acest sens prin Hot rrea Consiliului Local Holod nr. ____ din _____
54. **Comuna Husas u de Tinca** cu sediul în comuna Husas u de Tinca, str. Principal , nr.53, jude ul Bihor, reprezentat prin primar Faur Mihai, împuternicit în acest sens prin Hot rrea Consiliului Local Husas u de Tinca nr. __ din _____
55. **Comuna Ineu** prin Consiliul Local Ineu cu sediul în comuna Ineu, str. Principal , nr.7, jude ul Bihor, reprezentat prin primar Togor Dumitru, împuternicit în acest sens prin Hot rrea Consiliului Local Ineu nr. ____ din _____

56. **Comuna Lazuri de Beiu** cu sediul în comuna Lazuri de Beiu , str. Principal , nr.94, jude ul Bihor, reprezentat prin primar Popa Gabriel, împuternicit în acest sens prin Hot rrea Consiliului Local Lazuri de Beiu nr.___ din _____
57. **Comuna L z reni**, cu sediul în comuna L z reni, str. Principal , nr.23, jude ul Bihor, reprezentat prin primar Paul Cristian Vasile, împuternicit în acest sens prin Hot rrea Consiliului Local L z reni nr._ din ____
58. **Comuna Luga u de Jos** cu sediul în comuna Luga u de Jos, str. Principal , nr.177, jude ul Bihor, reprezentat prin primar Sorbán Levente, împuternicit în acest sens prin Hot rrea Consiliului Local Luga u de Jos nr.___ din _____
59. **Comuna Lunca**, cu sediul în comuna Lunca, str. Principal , nr.1, jude ul Bihor, reprezentat prin primar Popa Ioan, împuternicit în acest sens prin Hot rrea Consiliului Local Lunca nr.____ din _____
60. **Comuna M d ras**, cu sediul în comuna M d ras, str. Principal , nr.1, jude ul Bihor, reprezentat prin primar Tiurbe Dan Alexandru, împuternicit în acest sens prin Hot rrea Consiliului Local M d ras nr._ /__
61. **Comuna M ge ti**, cu sediul în comuna M ge ti, str. Principala, nr.9, jude ul Bihor, reprezentat prin primar Mer Marin, împuternicit în acest sens prin Hot rrea Consiliului Local M ge ti nr. ___ din _____
62. **Comuna Nojorid**, cu sediul în comuna Nojorid, nr. 105, jude ul Bihor, reprezentat prin primar Baba Petru Teodor, împuternicit în acest sens prin Hot rrea Consiliului Local Nojorid nr.___ din _____
63. **Comuna Olcea**, cu sediul în comuna Olcea, str. Principal , nr.35, jude ul Bihor, reprezentat prin primar Boc e Flore, împuternicit în acest sens prin Hot rrea Consiliului Local Olcea nr.___ din _____
64. **Comuna O orhei**, cu sediul în comuna O orhei, str. Principal , nr.71, jude ul Bihor, reprezentat prin primar Pop Ioan, împuternicit în acest sens prin Hot rrea Consiliului Local O orhei nr.___ din _____
65. **Comuna Paleu**, cu sediul în comuna Paleu, str. Principal , nr.18, jude ul Bihor, reprezentat prin primar Somogyi Ludovic, împuternicit în acest sens prin Hot rrea Consiliului Local Paleu nr.____ din _____
66. **Comuna Pietroasa**, cu sediul în comuna Pietroasa, str. Principal , nr.253, jude ul Bihor, reprezentat prin primar Pilea Cornel, împuternicit în acest sens prin Hot rrea Consiliului Local Pietroasa nr.___ din _____
67. **Comuna Pocola** cu sediul în comuna Pocola, str. Principal , nr.65, jude ul Bihor, reprezentat prin primar Ma ca Ioan, împuternicit în acest sens prin Hot rrea Consiliului Local Pocola nr.____ din _____
68. **Comuna Pomezueu**, cu sediul în comuna Pomezueu, str. Principal , nr.11, jude ul Bihor, reprezentat prin primar ora Ioan, împuternicit în acest sens prin Hot rrea Consiliului Local Pomezueu nr._ din _____
69. **Comuna Pope ti**, cu sediul în comuna Pope ti, str. Principal , nr.288, jude ul Bihor, reprezentat prin primar Curtean Dorin, împuternicit în acest sens prin Hot rrea Consiliului Local Pope ti nr.___ din _____
70. **Comuna R b gani**, cu sediul în comuna R b gani, str. Principal , nr.1, jude ul Bihor, reprezentat prin primar D r ban Alecsandru, împuternicit în acest sens prin Hot rrea Consiliului Local R b gani nr.___ din _____ -

71. **Comuna Remetea**, cu sediul în comuna Remetea, str. Principal , nr.299, jude ul Bihor, reprezentat prin primar Stef nic Adrian C lin, împuternicit în acest sens prin Hot rrea Consiliului Local Remetea nr.____ / _____
72. **Comuna Rieni**, cu sediul în comuna Rieni, str. Principal , nr.151, jude ul Bihor, reprezentat prin primar Bota Gheorghe Ioan, împuternicit în acest sens prin Hot rrea Consiliului Local Rieni nr.____ din _____
73. **Comuna Ro ia**, cu sediul în comuna Ro ia, str. Principal , nr.397, jude ul Bihor, reprezentat prin primar Bonca Florin, împuternicit în acest sens prin Hot rrea Consiliului Local Ro ia nr.____ din _____
74. **Comuna Ro iori**, cu sediul în comuna Ro iori, str. Principal , nr.217, jude ul Bihor, reprezentat prin primar Kelemen Zoltan, împuternicit în acest sens prin Hot rrea Consiliului Local Ro iori nr.____ din _____
75. **Comuna S c dat**, cu sediul în comuna S c dat, str. Principal , nr.178, jude ul Bihor, reprezentat prin primar Popa Aurel, împuternicit în acest sens prin Hot rrea Consiliului Local S c dat nr.____ din _____
76. **Comuna S lacea**, cu sediul în comuna S lacea, str. Principal , nr.47, jude ul Bihor, reprezentat prin primar Horvath Bela, împuternicit în acest sens prin Hot rrea Consiliului Local S lacea nr.____ din _____
77. **Comuna S lard**, cu sediul în comuna S lard, str. Principal , nr.724 jude ul Bihor, reprezentat prin primar Nagy Miklós, împuternicit în acest sens prin Hot rrea Consiliului Local S lard nr. ____ din _____
78. **Comuna Sâmb ta**, cu sediul în comuna Sâmb ta, str. Principal , nr. 5, jude ul Bihor, reprezentat prin primar Laza Mariana, împuternicit în acest sens prin Hot rrea Consiliului Local Sâmb ta nr.____ din _____
79. **Comuna Sâniob**, cu sediul în comuna Sâniob, nr.199, jude ul Bihor, reprezentat prin primar Molnar Jozsef, împuternicit în acest sens prin Hot rrea Consiliului Local Sâniob nr.____ din _____
80. **Comuna Sânmartin**, cu sediul în comuna Sânmartin, str. Principal , nr.108, jude ul Bihor, reprezentat prin primar Laza Cristian, împuternicit în acest sens prin Hot rrea Consiliului Local Sânmartin nr.____ din _____
81. **Comuna Sânnicolau Român**, cu sediul în comuna Sânnicolau Român, str. Principal , nr.1-4, jude ul Bihor, reprezentat prin primar Munge Dumitru, împuternicit în acest sens prin Hot rrea Consiliului Local Sânnicolau Român nr.____ din _____
82. **Comuna Sântandrei**, cu sediul în comuna Sântandrei, str. Principal , nr. 452, jude ul Bihor, reprezentat prin primar M rcu Ioan, împuternicit în acest sens prin Hot rrea Consiliului Local Sântandrei nr.____ din _____
83. **Comuna Sârbi**, cu sediul în comuna Sârbi, str. Principal , nr. 540, jude ul Bihor, reprezentat prin primar Herman Gavril, împuternicit în acest sens prin Hot rrea Consiliului Local Sârbi nr.____ din _____
84. **Comuna Spinu** , cu sediul în comuna Spinu , str. Principal , nr.121, jude ul Bihor, reprezentat prin primar Cre Gheorghe, împuternicit în acest sens prin Hot rrea Consiliului Local Spinu nr.____ din _____
85. **Comuna Suplacu de Barc u**, cu sediul în comuna Suplacu de Barc u, P-a Republicii, nr.33, jude ul Bihor, reprezentat prin primar Tivadar Nicolae, împuternicit în acest sens prin Hot rrea Consiliului Local Suplacu de Barc u nr.____ din _____

86. **Comuna imian**, cu sediul în comuna imian, str. Principal , nr. 55, jude ul Bihor, reprezentat prin primar Balazsi Iosif, împuternicit în acest sens prin Hot rrea Consiliului Local imian nr. __ din _____
87. **Comuna inteu**, cu sediul în comuna inteu, str. Principal , nr.2, jude ul Bihor, reprezentat prin primar Lasak Benedek, împuternicit în acest sens prin Hot rrea Consiliului Local inteu nr. __ din _____
88. **Comuna oimi**, cu sediul în comuna oimi, str. Principal , nr.39, jude ul Bihor, reprezentat prin primar Vaida Ioan, împuternicit în acest sens prin Hot rrea Consiliului Local oimi nr. __ din _____
89. **Comuna unciuiu** , cu sediul în comuna unciuiu , str. A Vlaicu, nr.439, jude ul Bihor, reprezentat prin primar Gabor Doru, împuternicit în acest sens prin Hot rrea Consiliului Local unciuiu nr. __ din _____
90. **Comuna Tarcea**, cu sediul în comuna Tarcea, str. Principal , nr.238, jude ul Bihor, reprezentat prin primar Borda Carol, împuternicit în acest sens prin Hot rrea Consiliului Local Tarcea nr. __ din _____.
91. **Comuna T m eu**, cu sediul în comuna T m eu, str. Principal , nr.149, jude ul Bihor, reprezentat prin primar Matyi Miklos împuternicit în acest sens prin Hot rrea Consiliului Local T m eu nr. __ din _____
92. **Comuna T rcaia**, cu sediul în comuna T rcaia, str. Principal , nr. 88, jude ul Bihor, reprezentat prin primar Ille Aurel, împuternicit în acest sens prin Hot rrea Consiliului Local T rcaia nr. __ din _____
93. **Comuna T uteu**, cu sediul în comuna T uteu, str. Principal , nr.122, jude ul Bihor, reprezentat prin primar Vincze Nandor, împuternicit în acest sens prin Hot rrea Consiliului Local T uteu nr. __ din _____
94. **Comuna Tileagd**, cu sediul în comuna Tileagd, str. Trandafirilor, nr.1088, jude ul Bihor, reprezentat prin primar Codrean Adrian Romus, împuternicit în acest sens prin Hot rrea Consiliului Local Tileagd nr. __ din _____
95. **Comuna Tinca**, cu sediul în comuna Tinca, str. Armatei Române, nr.2, jude ul Bihor, reprezentat prin primar Coste Teodor, împuternicit în acest sens prin Hot rrea Consiliului Local Tinca nr. __ din _____
96. **Comuna Toboliu**, cu sediul în comuna Toboliu, str. Principal , nr.149, jude ul Bihor, reprezentat prin primar Maier Pavel, împuternicit în acest sens prin Hot rrea Consiliului Local Toboliu nr. __ din _____
97. **Comuna Tulca**, cu sediul în comuna Tulca, str. Principal , nr.231, jude ul Bihor, reprezentat prin primar Bulzan Ioan, împuternicit în acest sens prin Hot rrea Consiliului Local Tulca nr. __ din _____
98. **Comuna e chea** cu sediul în comuna e chea, str. Principal , nr.55, jude ul Bihor, reprezentat prin primar Drimbea Pavel, împuternicit în acest sens prin Hot rrea Consiliului Local e chea nr. __ din _____
99. **Comuna Uileacu de Beiu** , cu sediul în comuna Uileacu de Beiu , str. Principal , nr.73, jude ul Bihor, reprezentat prin primar Sab u Mihaela Angela, împuternicit în acest sens prin Hot rrea Consiliului Local Uileacu de Beiu nr. __ din _
100. **Comuna Vadu Cri ului**, cu sediul în comuna Vadu Cri ului, str. Principal , nr.1, jude ul Bihor, reprezentat prin primar Cosma Dorel, împuternicit în acest sens prin Hot rrea Consiliului Local Vadu Cri ului nr. __ din _____

101. **Comuna Vârciorog**, cu sediul în comuna Vârciorog, nr.104, jude ul Bihor, reprezentat prin primar Cociuba Vasile, împuternicit în acest sens prin Hot rrea Consiliului Local Vârciorog nr.____ din _____

102. **Comuna Vii oara**, cu sediul în comuna Vii oara, str. Principal , nr. 227, jude ul Bihor, reprezentat prin primar Beke Vasile, împuternicit în acest sens prin Hot rrea Consiliului Local Vii oara nr.__ din _____

denumite în continuare împreun „**P r ile**” i separat „**Partea**”, a intervenit prezentul **Act Adițional nr.1** la Document de poziție, în temeiul dispozi iilor art. 14 i art. 91 alin. (3) lit. d) din **Legea administra iei publice locale, nr. 215/2001**, republicat , cu modific rile i complet rile ulterioare, ale art. 35 alin. (1) din **Legea nr. 273/2006** privind finan ele publice locale, ale art. 59 (1) A d) si B d) ale **Legii 211/2011 privind regimul de eurilor** - republicat , în scopul realiz rii proiectului Fazarea „**Sistemului de management integrat al a de eurilor în județul Bihor**”. În cadrul proiectului Fazarea „**Sistemului de management integrat al de eurilor in județul Bihor**” se realizeaz proiectul de interes comun (denumit în continuare „**Proiectul**”), care este finanțat prin Programul Operațional Infrastructur Mare, Componenta 1, OS 3.1 Apel de proiecte pentru dezvoltarea infrastructurii de management integrat al de eurilor - proiecte fazate, Axa Prioritara Dezvoltarea infrastructurii de mediu în condiții de management eficient al resurselor, Operațiunea Reducerea num rului depozitelor neconforme si cre terea gradului de preg tire pentru reciclare a de eurilor în România POIM , Axa prioritar 2 - „Dezvoltarea sistemelor de management integrat al de eurilor i reabilitarea siturilor istorice contaminate”, Domeniu Major de Interven ie 2.1. - „Dezvoltarea sistemelor integrate de management al de eurilor i extinderea infrastructurii de management al de eurilor”.

II. Art.16 alin.(2) din Documentul de pozi ie se modific i va avea urm torul con inut:

„Sec iunea 3 – Delegarea Gestiunii Serviciilor comunitare de utilit i publice în domeniul salubriz rii localit ilor

Art.16 alin.(2) Pentru aceste servicii p r ile opteaz pentru gestiunea delegat care urmeaz a fi f cut de Asocia ia de Dezvoltare Intercomunitar „**ECOLECT GROUP**”, în baza unui mandat special dat de fiecare consiliu local, în condi iile legii, zonal pentru unit ile administrativ – teritoriale arondate unei sta ii de transfer / sortare/compostare/tratare mecano – biologic /depozit împreun , conform **Anexei nr. 2**, dup cum urmeaz :

- un operator pentru zona de colectare Oradea urban - municipiul Oradea (zona 1A) care s asigure colectarea de eurilor municipale i transportul acestora, dup caz, la instalația de tratare mecano-biologic Oradea, la stația de sortare Oradea, la stația de compostare Oradea sau la depozitul conform Oradea;

- un operator pentru zona de colectare Oradea rural (zona 1B) care s asigure colectarea de eurilor municipale i transportul acestora, dup caz, la instalația de tratare mecano-biologic Oradea, la stația de sortare Oradea, la stația de compostare Oradea sau la depozitul conform Oradea;

- câte un operator pentru fiecare zon (zonele 2-6), care s asigure colectarea de eurilor municipale din zona respectiv , transportul acestora la stația de transfer din zon sau la instalația de stocare temporar , respectiv stația de sortare din zon , operarea stației de transfer, a instalației de stocare temporar și a stației de sortare din

zon , dac aceste instalații au fost realizate prin Proiect, precum și transportul de eurilor reziduale de la aceste instalații la instalația de tratare mecano-biologic Oradea și la depozitul conform Oradea.

III. Art.17 din Documentul de poziție se modifică și va avea următorul conținut:

„Art.17 (1) *Serviciul public de operare a instalației de tratare mecano-biologic este de interes județean și se află în responsabilitatea Consiliului Județean Bihor.*

(2) *Delegarea către un operator a gestiunii acestui serviciu de operare a instalației de tratare mecano-biologic Oradea va fi efectuată de către ADI ECOLECT GROUP în numele și pe seama CJ BIHOR, în baza unui mandat special dat de acesta.”*

IV. Art.22 alin.(1) din Documentul de poziție se modifică și va avea următorul conținut:

„Secțiunea 5 – Finanțarea serviciilor

Art.22 (1) *Pentru asigurarea finanțării serviciului de salubritate (activități de colectare, transport, stocare temporară, sortare, compostare, tratare mecano-biologică și depozitare), Președintele consiliului local stabilește în condițiile legii tarife în sarcina beneficiarilor acestor servicii. Pentru activitățile enumerate, tarifele de salubritate vor fi aprobate de către consiliile locale ale unităților administrativ-teritoriale membre ale ADI „ECOLECT GROUP”. Nivelul tarifelor se stabilește cu respectarea prevederilor legale aplicabile așa cum sunt ele detaliate în Anexa 3 al acestui act adițional.”*

V. Anexa nr. 1 la Documentul de poziție, se înlocuiește cu Anexa nr.1 la prezentul Act adițional.

VI. Anexa nr. 2 la Documentul de poziție, se înlocuiește cu Anexa nr.2 la prezentul Act adițional.

VII. Se introduce **Anexa nr.3 – Fluxurile financiare tarif/tax**

ASOCIAȚII PRIN REPREZENTANT,

SEMNE TURALE ȘI TAMPILE

1. **Județul Bihor** cu sediul în municipiul Oradea, Parcul Traian, nr.5, județul Bihor, reprezentat prin președintele Pásztor Sándor, împuternicit în acest sens prin Hotărârea Consiliului Județean Bihor nr. ___ din _____

2. **Municipiul Oradea** cu sediul în localitatea Oradea, Piața Unirii, nr.1, județul Bihor, reprezentat prin primarul Bolojan Ilie Gavril, împuternicit în acest sens prin Hotărârea Consiliului Local Oradea nr. ___ din _____

3. **Municipiul Beiu** cu sediul în municipiul Beiu, str. Samuil Vulcan, nr. 16, județul Bihor, reprezentat prin primarul Mlendea Petru, împuternicit în acest sens prin Hotărârea Consiliului Local Beiu nr. ___ din _____

4. **Municipiul Marghita** cu sediul în municipiul Marghita, Calea Republicii, nr.1, județul Bihor, reprezentat prin primarul Pocsaly Zoltan, împuternicit în acest sens prin Hotărârea Consiliului Local Marghita nr. ___ din _____

5. **Municipiul Salonta** cu sediul în municipiul Salonta, str. Republicii nr.1, jude ul Bihor, reprezentat prin primar Török László, împuternicit în acest sens prin Hot rrea Consiliului Local Salonta nr. ___ din _____
6. **Ora ul Ale d** cu sediul în ora ul Ale d, str. Bobâlna nr. 3, jude ul Bihor, reprezentat prin primar Todoca Ioan, împuternicit în acest sens prin Hot rrea Consiliului Local Ale d nr. ___ din _____
7. **Ora ul Nucet** cu sediul în ora ul Nucet, str. Republicii nr.8, jude ul Bihor, reprezentat prin primar Tuduce Mircea, împuternicit în acest sens prin Hot rrea Consiliului Local Nucet nr. ___ din _____
8. **Ora ul S cuieni** cu sediul în ora ul S cuieni, str. Libert ii nr.5, jude ul Bihor, reprezentat prin primar Béres Csaba, împuternicit în acest sens prin Hot rrea Consiliului Local S cuieni nr. ___ din _____
9. **Ora ul tei** cu sediul în ora ul tei, str.A. Mure anu, nr.4, jude ul Bihor, reprezentat prin primar Balaj Gheorghe Iulian, împuternicit în acest sens prin Hot rrea Consiliului Local Stei nr. ___ din _____
10. **Ora ul Valea lui Mihai** cu sediul în ora ul Valea lui Mihai, Calea Revolu iei, nr.2, jude ul Bihor, reprezentat prin primar Nyakó Iozsef, împuternicit în acest sens prin Hot rrea Consiliului Local Valea lui Mihai nr. ___ din _____
11. **Ora Va c u** cu sediul în ora ul Va c u, B-dul Unirii, nr.75, jude ul Bihor, reprezentat prin primar Porge Florin Ioan, împuternicit în acest sens prin Hot rrea Consiliului Local Va c u nr. ___ din _____
12. **Comuna Abram**, cu sediul în localitatea Abram, str. Principal , nr. 35, jude ul Bihor, reprezentat prin primar Nu a Gabriel Octavian, împuternicit în acest sens prin Hot rrea Consiliului Local Abram nr. ___ din ___
13. **Comuna Abr mu** , cu sediul în localitatea Abr mu , str. Principal , nr.84, jude ul Bihor, reprezentat prin primar Barcui Barna, împuternicit în acest sens prin Hot rrea Consiliului Local Abr mu nr. ___ din _____
14. **Comuna A tileu** cu sediul în comuna A tileu, nr.202, jude ul Bihor, reprezentat prin primar Laz r Vasile Ionu , împuternicit în acest sens prin Hot rrea Consiliului Local A tileu nr. ___ din _____
15. **Comuna Au eu** prin cu sediul în comuna Au eu, nr.32, jude ul Bihor, reprezentat prin primar Laz r Mitic Florentin împuternicit în acest sens prin Hot rrea Consiliului Local Au eu nr. ___ din _____
16. **Comuna Avram Iancu** cu sediul în comuna Avram Iancu, nr.167, jude ul Bihor, reprezentat prin primar Micle Traian împuternicit în acest sens prin Hot rrea Consiliului Local Avram Iancu nr. ___ din _____
17. **Comuna Balc** cu sediul în comuna Balc, str. Pet fi Sándor, nr.48, jude ul Bihor, reprezentat prin primar Maro an Arsenie, împuternicit în acest sens prin Hot rrea Consiliului Local Balc nr. ___ din _____
18. **Comuna Bat r** cu sediul în comuna Bat r, str. Principal , nr.404, jude ul Bihor, reprezentat prin primar Muguriu Ioan, împuternicit în acest sens prin Hot rrea Consiliului Local Bat r nr. ___ din _____
19. **Comuna Biharia** cu sediul în comuna Biharia, str. Cet ii, nr.12, jude ul Bihor, reprezentat prin primar Nagy Gizella, împuternicit în acest sens prin Hot rrea Consiliului Local Biharia nr. _____ din _____

20. **Comuna Boianu Mare** cu sediul în comuna Boianu Mare, str. Principal , nr.52, jude ul Bihor, reprezentat prin primar Bandula Ioan , împuternicit în acest sens prin Hot rârea Consiliului Local Boianu Mare nr. ___ din _____
21. **Comuna Borod** cu sediul în comuna Borod, str. Principal nr.163, jude ul Bihor, reprezentat prin primar Sarca Sorin-Petru, împuternicit în acest sens prin Hot rârea Consiliului Local Borod nr. _____ din _____
22. **Comuna Bor** cu sediul în comuna Bor , str. Principal nr.200, jude ul Bihor, reprezentat prin primar Bători Géza, împuternicit în acest sens prin Hot rârea Consiliului Local Bor nr. _____ din _____
23. **Comuna Bratca** cu sediul în comuna Bratca, str. Principal , nr.126, jude ul Bihor, reprezentat prin primar Gabora Alexandru, împuternicit în acest sens prin Hot rârea Consiliului Local Bratca nr. _____ din _____
24. **Comuna Brusturi** cu sediul în comuna Brusturi, str. Principal , nr. 200, jude ul Bihor, reprezentat prin primar Bârl u Livia, împuternicit în acest sens prin Hot rârea Consiliului Local Brusturi nr.____ din _____
25. **Comuna Budureasa** cu sediul în comuna Budureasa, str. Principal , nr.15, jude ul Bihor, reprezentat prin primar Laza Ioan, împuternicit în acest sens prin Hot rârea Consiliului Local Budureasa nr. ___ din _____
26. **Comuna Budusl u** cu sediul în comuna Budusl u, str. Principal , nr.82, jude ul Bihor, reprezentat prin primar Kocza Istvan, împuternicit în acest sens prin Hot rârea Consiliului Local Budusl u nr. ___ din _____
27. **Comuna Bulz** cu sediul în comuna Bulz, nr.127, jude ul Bihor, reprezentat prin primar S r cu Augustin, împuternicit în acest sens prin Hot rârea Consiliului Local Bulz nr. _____ din _____
28. **Comuna Bunte ti** cu sediul în comuna Bunte ti, str. Principal , nr.28, jude ul Bihor, reprezentat prin primar Deg u Sorin Mihai, împuternicit în acest sens prin Hot rârea Consiliului Local Bunte ti nr._ din _____
29. **Comuna C be ti** cu sediul în comuna C be ti, str. Principal , nr.10, jude ul Bihor, reprezentat prin primar Toda Silviu, împuternicit în acest sens prin Hot rârea Consiliului Local C be ti nr. _____ din _____
30. **Comuna C pâlna** cu sediul în comuna C pâlna, str. Principal , nr.115, jude ul Bihor, reprezentat prin primar Vid Gheorghe Ioan, împuternicit în acest sens prin Hot rârea Consiliului Local C pâlna nr.__ din _____
31. **Comuna C rpinet** cu sediul în comuna C rpinet, str. Principal , nr. 80, jude ul Bihor, reprezentat prin primar Curta Petru, împuternicit în acest sens prin Hot rârea Consiliului Local C rpinet nr.____ din _____
32. **Comuna Cefa** cu sediul în comuna Cefa, str. Principal , nr.82, jude ul Bihor, reprezentat prin primar B rn u Dumitru Alin, împuternicit în acest sens prin Hot rârea Consiliului Local Cefa nr.____ din _____
33. **Comuna Ceica** cu sediul în comuna Ceica, str. Principal , nr.67, jude ul Bihor, reprezentat prin primar ovre Ana, împuternicit în acest sens prin Hot rârea Consiliului Local Ceica nr. ___ din _____
34. **Comuna Cetariu** cu sediul în comuna Cetariu, str. Principal , nr.48, jude ul Bihor, reprezentat prin primar Bonizs Alexandru, împuternicit în acest sens prin Hot rârea Consiliului Local Cetariu nr.____ din _____

35. **Comuna Cherechiu** cu sediul în comuna Cherechiu, str. Principal , nr.78, jude ul Bihor, reprezentat prin primar Niri Alexandru, împuternicit în acest sens prin Hot rrea Consiliului Local Cherechiu nr.__ din _____
36. **Comuna Chi laz**, cu sediul în comuna Chi laz, nr. 250, jude ul Bihor, reprezentat prin primar Kosztandi Mihai, împuternicit în acest sens prin Hot rrea Consiliului Local Chi laz nr.__ din _____
37. **Comuna Ciumeghiu** cu sediul în comuna Ciumeghiu, str. Principal , nr.9, jude ul Bihor, reprezentat prin primar Ilie Viorel, împuternicit în acest sens prin Hot rrea Consiliului Local Ciumeghiu nr.__ din _____
38. **Comuna Cîmpani** cu sediul în comuna Cîmpani, str. Principal , nr.1, jude ul Bihor, reprezentat prin primar Boc e Raul-Florin, împuternicit în acest sens prin Hot rrea Consiliului Local Cîmpani nr.__ din _____
39. **Comuna Cociuba Mare** cu sediul în comuna Cociuba Mare, str. Principal nr.210, jude ul Bihor, reprezentat prin primar Sferle Mihai Florin, împuternicit în acest sens prin Hot rrea Consiliului Local Cociuba Mare nr.__ din _____
40. **Comuna Cop cel** cu sediul în comuna Cop cel, str. Principal , nr.176, jude ul Bihor, reprezentat prin primar Gur u Liviu, împuternicit în acest sens prin Hot rrea Consiliului Local Cop cel nr.__ din _____
41. **Comuna Cri tioru de Jos** cu sediul în comuna Cri tioru de Jos, str. Principal , nr.16, jude ul Bihor, reprezentat prin primar Tulvan F nel, împuternicit în acest sens prin Hot rrea Consiliului Local Cri tioru de Jos nr. __ din _____
42. **Comuna Cur ele** cu sediul în comuna Cur ele, str. Principal , nr.167, jude ul Bihor, reprezentat prin primar Mocioran Teodor, împuternicit în acest sens prin Hot rrea Consiliului Local Cur ele nr._ din _____
43. **Comuna Curtui eni** cu sediul în comuna Curtui eni, str. Principal , nr.13, jude ul Bihor, reprezentat prin primar Nagy Istvan, împuternicit în acest sens prin Hot rrea Consiliului Local Curtui eni nr.__ din _____
44. **Comuna Derna** cu sediul în comuna Derna, str. Principal , nr. 216, jude ul Bihor, reprezentat prin primar Segheciu-Iarko Daniel, împuternicit în acest sens prin Hot rrea Consiliului Local Derna nr.__ din _____
45. **Comuna Diosig** cu sediul în comuna Diosig, str. Livezilor, nr.32, jude ul Bihor, reprezentat prin primar Mados Attila Ferencz, împuternicit în acest sens prin Hot rrea Consiliului Local Diosig nr.__ din _____
46. **Comuna Dobre ti** cu sediul în comuna Dobre ti, str. Principal , nr.323, jude ul Bihor, reprezentat prin primar Neag Nicolae, împuternicit în acest sens prin Hot rrea Consiliului Local Dobre ti nr.__ din _____
47. **Comuna Dr g ne ti** cu sediul în comuna Dr g ne ti, str. Principal , nr.37, jude ul Bihor, reprezentat prin primar Banda Adrian , împuternicit în acest sens prin Hot rrea Consiliului Local Dr g ne ti nr.__ din _____
48. **Comuna Dr ge ti** cu sediul în comuna Dr ge ti, str.Principal , nr.64, jude ul Bihor, reprezentat prin primar F rcu a Sabina, împuternicit în acest sens prin Hot rrea Consiliului Local Dr ge ti nr.__ din _____
49. **Comuna Fini** cu sediul în comuna Fini , str. Principal , nr.263, jude ul Bihor, reprezentat prin primar Man Ioan Florian, împuternicit în acest sens prin Hot rrea Consiliului Local Fini nr. ____ din _____

50. **Comuna Gepiu** cu sediul în comuna Gepiu, str. Principal , nr.80, jude ul Bihor, reprezentat prin primar Purge Ioan, împuternicit în acest sens prin Hot rârea Consiliului Local Gepiu nr.____ din _____
51. **Comuna Giri u de Cri** cu sediul în comuna Giri u de Cri , str. Principal , nr. 235, jude ul Bihor, reprezentat prin primar Pa ca Ioan, împuternicit în acest sens prin Hot rârea Consiliului Local Giri u de Cri nr.___ din _____
52. **Comuna Hidi elu de Sus** cu sediul în comuna Hidi elu de Sus, str. Principala, nr.328, jude ul Bihor, reprezentat prin primar Petroi Adrian, împuternicit în acest sens prin Hot rârea Consiliului Local Hidi elu de Sus nr. ___ din _____
53. **Comuna Holod** cu sediul în comuna Holod, str. Principal , nr.228, jude ul Bihor, reprezentat prin primar Horga Ioan, împuternicit în acest sens prin Hot rârea Consiliului Local Holod nr. ____ din _____
54. **Comuna Husas u de Tinca** cu sediul în comuna Husas u de Tinca, str. Principal , nr.53, jude ul Bihor, reprezentat prin primar Faur Mihai, împuternicit în acest sens prin Hot rârea Consiliului Local Husas u de Tinca nr.___ din _____
55. **Comuna Ineu** prin Consiliul Local Ineu cu sediul în comuna Ineu, str. Principal , nr.7, jude ul Bihor, reprezentat prin primar Togor Dumitru, împuternicit în acest sens prin Hot rârea Consiliului Local Ineu nr. ____ din _____
56. **Comuna Lazuri de Beiu** cu sediul în comuna Lazuri de Beiu , str. Principal , nr.94, jude ul Bihor, reprezentat prin primar Popa Gabriel, împuternicit în acest sens prin Hot rârea Consiliului Local Lazuri de Beiu nr.___ din _____
57. **Comuna L z reni**, cu sediul în comuna L z reni, str. Principal , nr.23, jude ul Bihor, reprezentat prin primar Paul Cristian Vasile, împuternicit în acest sens prin Hot rârea Consiliului Local L z reni nr._ din _____
58. **Comuna Luga u de Jos** cu sediul în comuna Luga u de Jos, str. Principal , nr.177, jude ul Bihor, reprezentat prin primar Sorbán Levente, împuternicit în acest sens prin Hot rârea Consiliului Local Luga u de Jos nr.____ din _____
59. **Comuna Lunca**, cu sediul în comuna Lunca, str. Principal , nr.1, jude ul Bihor, reprezentat prin primar Popa Ioan, împuternicit în acest sens prin Hot rârea Consiliului Local Lunca nr.____ din _____
60. **Comuna M d ras**, cu sediul în comuna M d ras, str. Principal , nr.1, jude ul Bihor, reprezentat prin primar Tiurbe Dan Alexandru, împuternicit în acest sens prin Hot rârea Consiliului Local M d ras nr._ din _____
61. **Comuna M ge ti**, cu sediul în comuna M ge ti, str. Principala, nr.9, jude ul Bihor, reprezentat prin primar Mer Marin, împuternicit în acest sens prin Hot rârea Consiliului Local M ge ti nr. ____ din _____
62. **Comuna Nojorid**, cu sediul în comuna Nojorid, nr. 105, jude ul Bihor, reprezentat prin primar Baba Petru Teodor, împuternicit în acest sens prin Hot rârea Consiliului Local Nojorid nr.____ din _____
63. **Comuna Olcea**, cu sediul în comuna Olcea, str. Principal , nr.35, jude ul Bihor, reprezentat prin primar Boc e Flore, împuternicit în acest sens prin Hot rârea Consiliului Local Olcea nr.____ din _____
64. **Comuna O orhei**, cu sediul în comuna O orhei, str. Principal , nr.71, jude ul Bihor, reprezentat prin primar Pop Ioan, împuternicit în acest sens prin Hot rârea Consiliului Local O orhei nr.___ din _____

65. **Comuna Paleu**, cu sediul în comuna Paleu, str. Principal , nr.18, jude ul Bihor, reprezentat prin primar Somogyi Ludovic, împuternicit în acest sens prin Hot rârea Consiliului Local Paleu nr.____ din _____
66. **Comuna Pietroasa**, cu sediul în comuna Pietroasa, str. Principal , nr.253, jude ul Bihor, reprezentat prin primar Pîlea Cornel, împuternicit în acest sens prin Hot rârea Consiliului Local Pietroasa nr.__ din _____
67. **Comuna Pocola** cu sediul în comuna Pocola, str. Principal , nr.65, jude ul Bihor, reprezentat prin primar Ma ca Ioan, împuternicit în acest sens prin Hot rârea Consiliului Local Pocola nr.____ din _____
68. **Comuna Pomezueu**, cu sediul în comuna Pomezueu, str. Principal , nr.11, jude ul Bihor, reprezentat prin primar ora Ioan, împuternicit în acest sens prin Hot rârea Consiliului Local Pomezueu nr._ din _____
69. **Comuna Pope ti**, cu sediul în comuna Pope ti, str. Principal , nr.288, jude ul Bihor, reprezentat prin primar Curtean Dorin, împuternicit în acest sens prin Hot rârea Consiliului Local Pope ti nr.__ din _____
70. **Comuna R b gani**, cu sediul în comuna R b gani, str. Principal , nr.1, jude ul Bihor, reprezentat prin primar D r ban Alecsandru, împuternicit în acest sens prin Hot rârea Consiliului Local R b gani nr.__ din _____
71. **Comuna Remetea**, cu sediul în comuna Remetea, str. Principal , nr.299, jude ul Bihor, reprezentat prin primar Stef nic Adrian C lin, împuternicit în acest sens prin Hot rârea Consiliului Local Remetea nr.__ / _____
72. **Comuna Rieni**, cu sediul în comuna Rieni, str. Principal , nr.151, jude ul Bihor, reprezentat prin primar Bota Gheorghe Ioan, împuternicit în acest sens prin Hot rârea Consiliului Local Rieni nr.____ din _____
73. **Comuna Ro ia**, cu sediul în comuna Ro ia, str. Principal , nr.397, jude ul Bihor, reprezentat prin primar Bonca Florin, împuternicit în acest sens prin Hot rârea Consiliului Local Ro ia nr.____ din _____
74. **Comuna Ro iori**, cu sediul în comuna Ro iori, str. Principal , nr.217, jude ul Bihor, reprezentat prin primar Kelemen Zoltan, împuternicit în acest sens prin Hot rârea Consiliului Local Ro iori nr.__ din _____
75. **Comuna S c dat**, cu sediul în comuna S c dat, str. Principal , nr.178, jude ul Bihor, reprezentat prin primar Popa Aurel, împuternicit în acest sens prin Hot rârea Consiliului Local S c dat nr.____ din _____
76. **Comuna S lacea**, cu sediul în comuna S lacea, str. Principal , nr.47, jude ul Bihor, reprezentat prin primar Horvath Bela, împuternicit în acest sens prin Hot rârea Consiliului Local S lacea nr.____ din _____
77. **Comuna S lard**, cu sediul în comuna S lard, str. Principal , nr.724 jude ul Bihor, reprezentat prin primar Nagy Miklós, împuternicit în acest sens prin Hot rârea Consiliului Local S lard nr. ____ din _____
78. **Comuna Sâmb ta**, cu sediul în comuna Sâmb ta, str. Principal , nr. 5, jude ul Bihor, reprezentat prin primar Laza Mariana, împuternicit în acest sens prin Hot rârea Consiliului Local Sâmb ta nr.____ din _____
79. **Comuna Sâniob**, cu sediul în comuna Sâniob, nr.199, jude ul Bihor, reprezentat prin primar Molnar Jozsef, împuternicit în acest sens prin Hot rârea Consiliului Local Sâniob nr.____ din _____

80. **Comuna Sânmartin**, cu sediul în comuna Sânmartin, str. Principal , nr.108, jude ul Bihor, reprezentat prin primar Laza Cristian, împuternicit în acest sens prin Hot rarea Consiliului Local Sânmartin nr.__ din _____

81. **Comuna Sânnicolau Român**, cu sediul în comuna Sânnicolau Român, str. Principal , nr.1-4, jude ul Bihor, reprezentat prin primar Munge Dumitru, împuternicit în acest sens prin Hot rarea Consiliului Local Sânnicolau Român nr.__ din _____

82. **Comuna Sântandrei**, cu sediul în comuna Sântandrei, str. Principal , nr. 452, jude ul Bihor, reprezentat prin primar M rcu Ioan, împuternicit în acest sens prin Hot rarea Consiliului Local Sântandrei nr._ din _____

83. **Comuna Sârbi**, cu sediul în comuna Sârbi, str. Principal , nr. 540, jude ul Bihor, reprezentat prin primar Herman Gavril, împuternicit în acest sens prin Hot rarea Consiliului Local Sârbi nr.___ din _____

84. **Comuna Spinu** , cu sediul în comuna Spinu , str. Principal , nr.121, jude ul Bihor, reprezentat prin primar Cre Gheorghe, împuternicit în acest sens prin Hot rarea Consiliului Local Spinu nr.__ din _____

85. **Comuna Suplacu de Barc u**, cu sediul în comuna Suplacu de Barc u, P- a Republicii, nr.33, jude ul Bihor, reprezentat prin primar Tivadar Nicolae, împuternicit în acest sens prin Hot rarea Consiliului Local Suplacu de Barc u nr.___ din _____

86. **Comuna imian**, cu sediul în comuna imian, str. Principal , nr. 55, jude ul Bihor, reprezentat prin primar Balazsi Iosif, împuternicit în acest sens prin Hot rarea Consiliului Local Simian nr.___ din _____

87. **Comuna inteu**, cu sediul în comuna inteu, str. Principal , nr.2, jude ul Bihor, reprezentat prin primar Lasak Benedek, împuternicit în acest sens prin Hot rarea Consiliului Local inteu nr.__ din _____

88. **Comuna oimi**, cu sediul în comuna oimi, str. Principal , nr.39, jude ul Bihor, reprezentat prin primar Vaida Ioan, împuternicit în acest sens prin Hot rarea Consiliului Local oimi nr.__ din _____

89. **Comuna uncuu** , cu sediul în comuna uncuu , str. A Vlaicu, nr.439, jude ul Bihor, reprezentat prin primar Gabor Doru, împuternicit în acest sens prin Hot rarea Consiliului Local uncuu nr.__ din _____

90. **Comuna Tarcea**, cu sediul în comuna Tarcea, str. Principal , nr.238, jude ul Bihor, reprezentat prin primar Borda Carol, împuternicit în acest sens prin Hot rarea Consiliului Local Tarcea nr.__ din _____.

91. **Comuna T m eu**, cu sediul în comuna T m eu, str. Principal , nr.149, jude ul Bihor, reprezentat prin primar Matyi Miklos împuternicit în acest sens prin Hot rarea Consiliului Local T m eu nr.__ din _____

92. **Comuna T rcaia**, cu sediul în comuna T rcaia, str. Principal , nr. 88, jude ul Bihor, reprezentat prin primar Ille Aurel, împuternicit în acest sens prin Hot rarea Consiliului Local T rcaia nr.__ din _____

93. **Comuna T uteu**, cu sediul în comuna T uteu, str. Principal , nr.122, jude ul Bihor, reprezentat prin primar Vincze Nandor, împuternicit în acest sens prin Hot rarea Consiliului Local T uteu nr.__ din _____

94. **Comuna Tileagd**, cu sediul în comuna Tileagd, str. Trandafirilor, nr.1088, jude ul Bihor, reprezentat prin primar Codrean Adrian Romus, împuternicit în acest sens prin Hot rarea Consiliului Local Tileagd nr.__ din _____

95. **Comuna Tinca**, cu sediul în comuna Tinca, str. Armatei Române, nr.2, jude ul Bihor, reprezentat prin primar Coste Teodor, împuternicit în acest sens prin Hot rrea Consiliului Local Tinca nr.____ din _____

96. **Comuna Toboliu**, cu sediul în comuna Toboliu, str. Principal , nr.149, jude ul Bihor, reprezentat prin primar Maier Pavel, împuternicit în acest sens prin Hot rrea Consiliului Local Toboliu nr.____ din _____

97. **Comuna Tulca**, cu sediul în comuna Tulca, str. Principal , nr.231, jude ul Bihor, reprezentat prin primar Bulzan Ioan, împuternicit în acest sens prin Hot rrea Consiliului Local Tulca nr.____ din _____

98. **Comuna e chea** cu sediul în comuna e chea, str. Principal , nr.55, jude ul Bihor, reprezentat prin primar Drimbea Pavel, împuternicit în acest sens prin Hot rrea Consiliului Local e chea nr.____ din _____

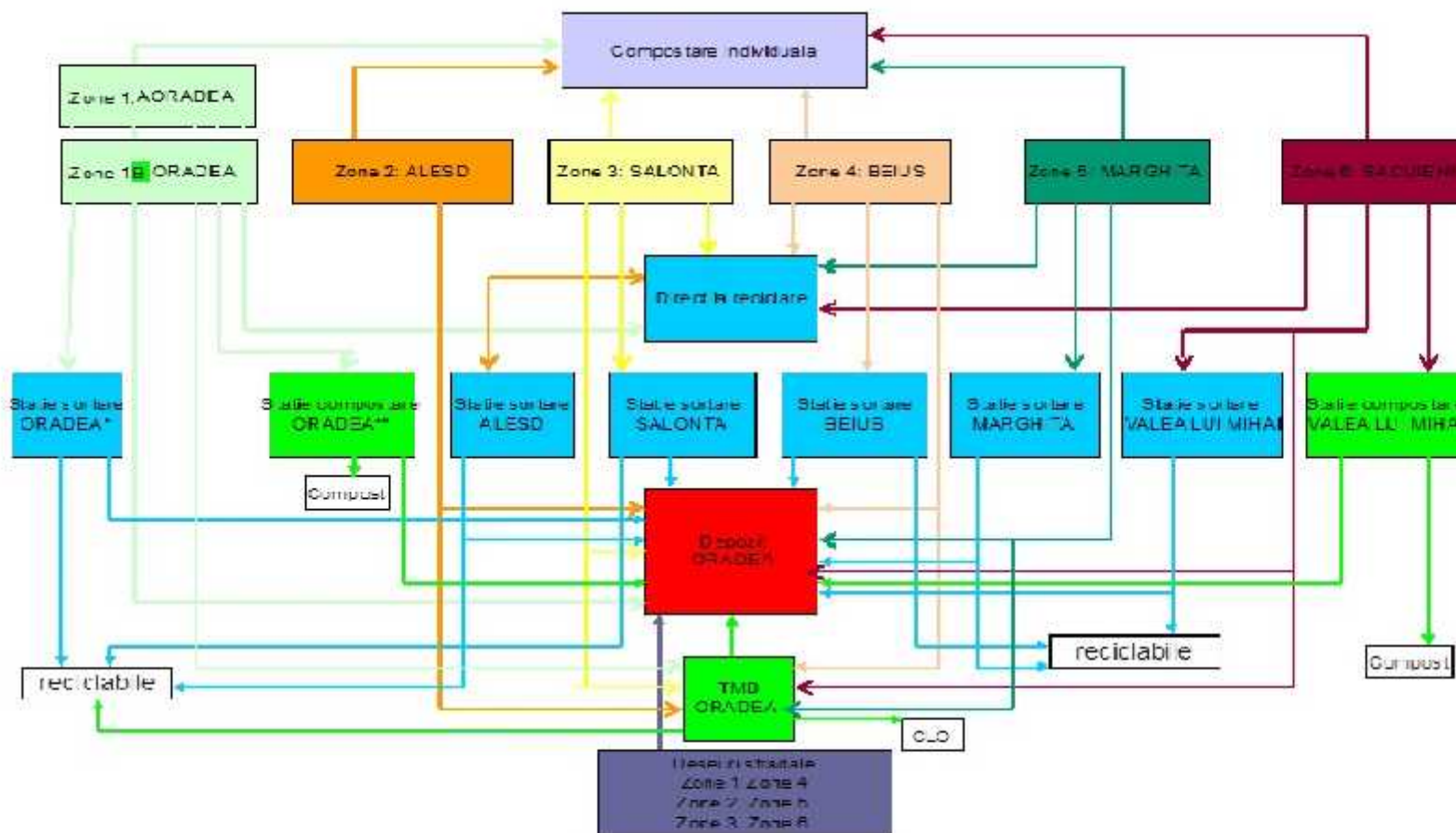
99. **Comuna Uileacu de Beiu** , cu sediul în comuna Uileacu de Beiu , str. Principal , nr.73, jude ul Bihor, reprezentat prin primar Sab u Mihaela Angela, împuternicit în acest sens prin Hot rrea Consiliului Local Uileacu de Beiu nr.____ /____

100. **Comuna Vadu Cri ului**, cu sediul în comuna Vadu Cri ului, str. Principal , nr.1, jude ul Bihor, reprezentat prin primar Cosma Dorel, împuternicit în acest sens prin Hot rrea Consiliului Local Vadu Cri ului nr.____ din _____

101. **Comuna Vârciorog**, cu sediul în comuna Vârciorog, nr.104, jude ul Bihor, reprezentat prin primar Cociuba Vasile, împuternicit în acest sens prin Hot rrea Consiliului Local Vârciorog nr.____ din _____

102. **Comuna Vii oara**, cu sediul în comuna Vii oara, str. Principal , nr. 227, jude ul Bihor, reprezentat prin primar Beke Vasile, împuternicit în acest sens prin Hot rrea Consiliului Local Vii oara nr.____ din _____

Anexa 1 - Schema de gestionare a de eurilor în județul Bihor



*capacitatea maxima a statiei este de 80.000 t/an si va primi circa 37.500 t/an

**capacitatea statiei este de maxim 20.000 t/an si va primi circa 2.100 t/an

ANEXA 2

ARONDAREA LOCALITATILOR PE ZONE DE COLECTARE

Localit ți arondate zonei Oradea URBAN (Zona 1A)

Tip	Localitate	Populatie
M	ORADEA URBAN	221.796

Localit ți arondate zonei Oradea RURAL (Zona 1B)

Tip	Localitate	Populație
	ORADEA RURAL	
C	BIHARIA	4554
C	BOR	4252
C	CEICA	3467
C	CETARIU	2161
C	COP CEL	2133
C	DR GE TI	2625
C	GIRI U DE CRI	3939
C	HIDI ELU DE SUS	3169
C	HOLOD	3194
C	INEU	4910
C	L Z RENI	3281
C	NOJORID	5779
C	O ORHEI	7123
C	PALEU	3124
C	S C DAT	1835
C	SANMARTIN	11384
C	S NTANDREI	6354
C	SARBI	2442
C	SPINU	1162
C	TILEAGD	7090
C	VÂRCIOROG	2028
C	HUSAS U DE TINCA	2372
C	GEPIU	1907
C	S LARD	4474
C	TOBOLIU	2093
Total		96.852

Localit țile arondate zonei - stației de transfer Aleșd (Zona 2)

Tip	Localitate	Populație
O	ALE D	11202
C	A TILEU	3703
C	AU EU	2949
C	BOROD	3961
C	BRATCA	4830
C	BRUSTURI	3555
C	BULZ	2088
C	LUGA U DE JOS	3677
C	M GE TI	2696
C	INTEU	1109
C	UNCUIU	3169
C	E CHEA	3273
C	VADU CRI ULUI	3995
Total		50.207

Localit țile arondate zonei stației de transfer Salonta (Zona 3)

Tip	Localitate	Populație
M	SALONTA	19081
C	AVRAM IANCU	3466
C	BAT R	5638
C	CEFA	2361
C	CIUMEGHIU	4620
C	COCIUBA MARE	2902
C	M D RAS	2776
C	OLCEA	2729
C	TINCA	8321
C	TULCA	2750
C	SANNICOLAU ROMAN	2294
Total		56.938

Localitățile arondate zonei stației de transfer Beiuș (Zona 4)

Tip	Localitate	Populație
M	BEIU	11225
O	NUCET	2124
O	TEI	7253
O	VA C U	2357
C	BUDUREASA	2711
C	C BE TI	1822
C	C P LNA	1419
C	CUR ELE	2451
C	DOBRE TI	5410
C	DR G NE TI	2915
C	FINI	3640
C	POCOLA	1440
C	POMEZEU	2727
C	R B GANI	1976
C	REMETEA	2849
C	RO IA	2458
C	S MB TA	1350
C	OIMI	2490
C	T RCAIA	2029
C	UILEACU DE BEIU	2022
C	BUNTE TI	4408
C	C MPANI	2322
C	C RPINET	1761
C	CRI TIORU DE JOS	1285
C	LAZURI DE BEIU	1562
C	LUNCA	2686
C	PIETROASA	3154
C	RIENI	3032
Total		82.878

Localități arondate stației de transfer Marghita (Zona 5)

Tip	Localitate	Populație
M	MARGHITA	17933
C	ABRAM	3074
C	ABR MU	3080
C	BALC	3281
C	BOIANU MARE	1307
C	BUDUSL U	2076
C	CHI LAZ	3165
C	DERNA	2590
C	POPE TI	7892
C	SUPLACU DE BARC U	4559
C	T UTEU	4520
C	VII OARA	1331
Total		54.808

Localități arondate zonei stației de transfer Săcuieni (Zona 6)

Tip	Localitate	Populație
O	SĂCUIENI	12652
O	VALEA LUI MIHAI	10922
C	CIUHOI	2271
C	DIOSIG	7105
C	RO IORI	3004
C	T M EU	2079
C	CHERECHIU	2467
C	CURTUI ENI	3987
C	S LACEA	3076
C	IMIAN	4050
C	TARCEA	2735
Total		54.348

ANEXA 3

Fluxurile financiare tarif/tax

Sistemul de tarifare prevăzut a fi aplicat în oricare dintre zonele județului Bihor este cel direct: atât în zonele rurale cât și în cele urbane operatorul de colectare și transport este obligat să gestioneze contractarea clienților, dar și facturarea și încasarea tarifelor aferente serviciilor prestate

În cadrul acestui sistem, operatorul desemnat pentru fiecare contract de delegare este cel care încasează întregul tarif, urmând apoi să plătească operatorului de depozitare conform de la Oradea tariful convenit pentru serviciul de depozitare aferent (inclusiv contribuția pentru economia circulară în cuantum de 30 lei/to în anul 2019, respectiv 80 lei/to începând cu 2020 introdus prin OUG 74/2018), respectiv operatorului stației TMB tariful pentru stabilizarea de eurilor pre colectate în amestec și reducerea cantității la depozitare a acestora.

Astfel, schema fluxurilor financiare, preconizată în cadrul SMID_Bihor este prezentată în continuare:

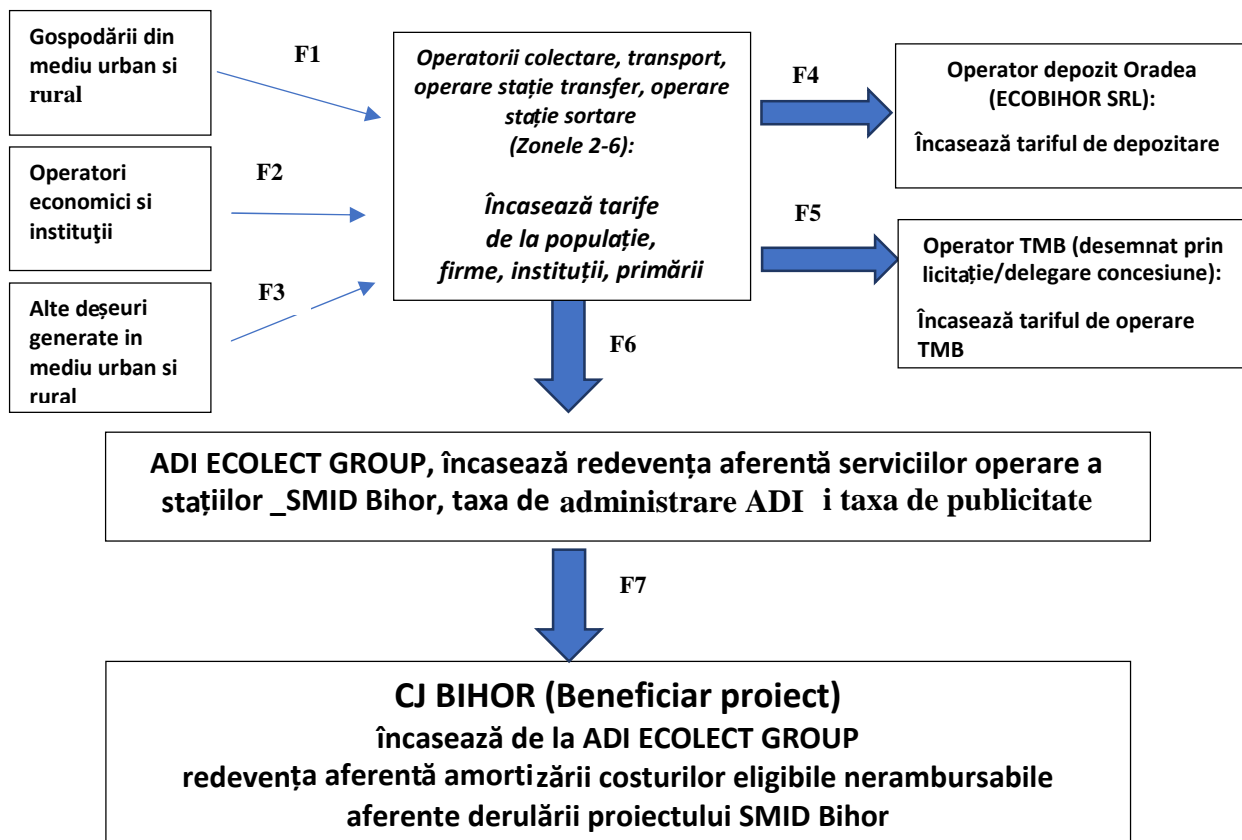


Fig.4 - Schema fluxurilor financiare, preconizat în cadrul SMID_Bihor cu plata serviciilor prin tarif

Fluxurile financiare în cadrul SMID_Bihor sunt următoarele:

Nr.	Flux financiar	Descriere
1.	F1	În mediul rural și urban, beneficiarii serviciului de salubritate persoane fizice (gospodării) plătesc direct operatorului tariful de salubritate. Acest tarif acoperă costurile operatorului legate de colectarea, transportul, sortarea, valorificarea și eliminarea deeurilor municipale și a celor reciclabile;
2.	F2	În mediul urban și rural, beneficiarii serviciului de salubritate persoane juridice, instituții publice, organizații sociale etc. plătesc tariful perceput de către operatorul de colectare și transport direct către acesta în baza unui contract individual semnat în prealabil. Acest tarif acoperă costurile operatorului legate de colectarea, transportul, sortarea, valorificarea și eliminarea deeurilor municipale și a celor reciclabile;
3.	F3	În mediul urban și rural, operatorii delegați încasează de la primăriile tarifele pentru colectarea și transportul deeurilor pre colectate în amestec de pe domeniul public, piețe, parcuri, etc.
4.	F4	Operatorii desemnați în baza licitațiilor pentru concesiunea serviciilor de operare a stațiilor de transfer și sortare, respectiv de colectare și transport, depozitează deeurile colectate de la persoanele fizice și juridice din mediul urban și rural la depozitul județean conform. Operatorul depozitului percepe un tarif total de depozitare calculat "per ton" de deeurile. Conform Documentului de poziție, art. 22 (6), tariful de depozitare precum și tarifele pentru instalațiile aparținând ECOBIHOR se propun de operatorul ECOBIHOR și se stabilesc sau se modifică prin Hotărârea ADI ECOLECT GROUP. Din ianuarie 2019 valoarea contribuției pentru economia circulară pentru deeurile municipale destinate a fi eliminate prin depozitare este stabilită la cuantumul de 30 lei/ton conform OUG 196/2005 modificat prin OUG nr.74/2018, iar începând cu anul 2020 valoarea contribuției pentru economia circulară este de 80 lei/ton.
5.	F5	Operatorii desemnați în baza licitațiilor pentru concesiunea serviciilor de operare a stațiilor de transfer și sortare, respectiv de colectare și transport, transferă deeurile colectate de la persoanele fizice și juridice din mediul urban și rural la stația TMB. Operatorul TMB (desemnat prin licitație publică) percepe un tarif de operare TMB "per ton" de deeurile. Se va avea în vedere faptul că este estimat un cost de operare și mentenanță a stației TMB de 12,63 euro fără TVA /tona introdus (conform studiului de fezabilitate al proiectului).
6.	F6	Operatorii stațiilor de sortare, transfer, respectiv al stației TMB plătesc către ADI ECOLECT GROUP redevența anuală, pentru furnizarea în numele acestuia a serviciului de colectare și transport a deeurilor menajere și respectiv pentru utilizarea infrastructurii create prin proiect, a cărei valoare va fi menționată în cadrul fiecărei documentații de atribuire aferente contractului de delegare a serviciului menționat, precum și taxele către ADI ECOLECT GROUP (taxa de administrare și tarif publicitate).
7.	F7	ADI ECOLECT GROUP transferă integral către Consiliul Județean Bihor redevența anuală pentru furnizarea în numele acestuia a serviciului de colectare și transport a deeurilor menajere și respectiv pentru utilizarea infrastructurii create prin proiect (contribuție proprie eligibilă la proiect, costuri administrare credit de angajament pentru derularea proiectului, etc) încasat prin fluxul F6.

Principiul compunerii acestor fluxuri financiare este reprezentat de „dimensionarea corect a fiecărui flux financiar astfel încât toate interesele entităților implicate în cadrul sistemului integrat să fie respectate iar condițiile legale să fie îndeplinite”.

În mod opțional, pentru colectarea, transportul, sortarea, valorificarea și eliminarea deeurilor provenite din gospodăriile populației, generate de activități de reamenajare și reabilitare interioară /exterioară a locuințelor/apartamentelor proprietate individuală operatorii delegați pentru operarea serviciilor de gestionare deșeurilor în cadrul zonelor 1-6 pot institui de asemenea tarife speciale, separate de tariful aferent colectării și transportului de deeurilor menajere. Utilizatorii casnici și cei non-casnici care solicită acest serviciu vor achita contravaloarea acestor prestații suplimentare, costul acestuia nefiind inclus în tariful de bază de salubritate.

Pentru fiecare zonă de gestionare, operatorii desemnați vor încheia contracte pentru serviciul de precollectare, colectare și transport al deeurilor municipale cu utilizatorii casnici și non-casnici, pe o perioadă ce nu va depăși durata de valabilitate a contractului de delegare prin concesiune dintre Delegatar (ADI ECOLECT GROUP) și Delegat (8 ani). Pentru fiecare localitate/zonă de gestionare a deeurilor contractele cu utilizatorii casnici și non-casnici vor intra în vigoare după încetarea contractelor în existente la momentul încheierii contractelor de delegare prin concesiune.

Operator	Zona	Data încheiere contract
Ave Bihor	Orașul Valea lui Mihai	01.03.2018

- Schema fluxurilor financiare, preconizată în cadrul SMID_Bihor cu plata serviciilor prin taxă

Având în vedere obligația de a asigura un cost accesibil pentru beneficiari dar și un echilibru contractual, precum și obligativitatea impusă prin Aplicația de finanțare de încadrare a costurilor de gestionare a serviciilor de salubritate în gradul de suportabilitate de 1,8% al decilei celei mai sărace, luând în calcul obligativitatea legală de acoperire a ariei administrative a unui UAT 100% cu servicii de colectare și transport al deeurilor municipale, unitățile administrativ-teritoriale membre ADI ECOLECT GROUP pot să opteze pentru instituirea taxei de salubritate în vederea acoperirii tuturor costurilor generate de pentru utilizatorii conform L 101 Art. 25 lit. a și art.26 lit. c.

O astfel de soluție poate fi motivată prin reducerea costurilor de operare, prin eliminarea unor cheltuieli din fișa de fundamentare, respectiv încheierea de către operatori a contractelor cu utilizatorii casnici, a cheltuielilor cu facturarea serviciilor prestate către fiecare utilizator casnic, cu încasarea facturilor emise, rezultând, în mod evident, un tarif mai mic. (-10-12%)

Avantajele acestei opțiuni sunt următoarele:

- Se împarte costul serviciului la toți utilizatorii nu doar la cei de bună credință
- Rezultă un cost mai mic pe termen lung și încadrăm în gradul de suportabilitate
- Nu vom avea un sistem mixt, greu de gestionat, cu tarife și contracte pentru utilizatorii de bună credință și cu taxa specială instituită de UAT, pentru cei fără contract și plătnici

Dezavantajele acestui mecanism;

- Implementarea colectării taxei la serviciul de taxe și impozite al UAT
- Gradul de încasare al taxei este unul scăzut în primul an dar numai mic decât gradul de colectare al tarifului de către operator

În această situație, fluxul financiar se va prezenta astfel:

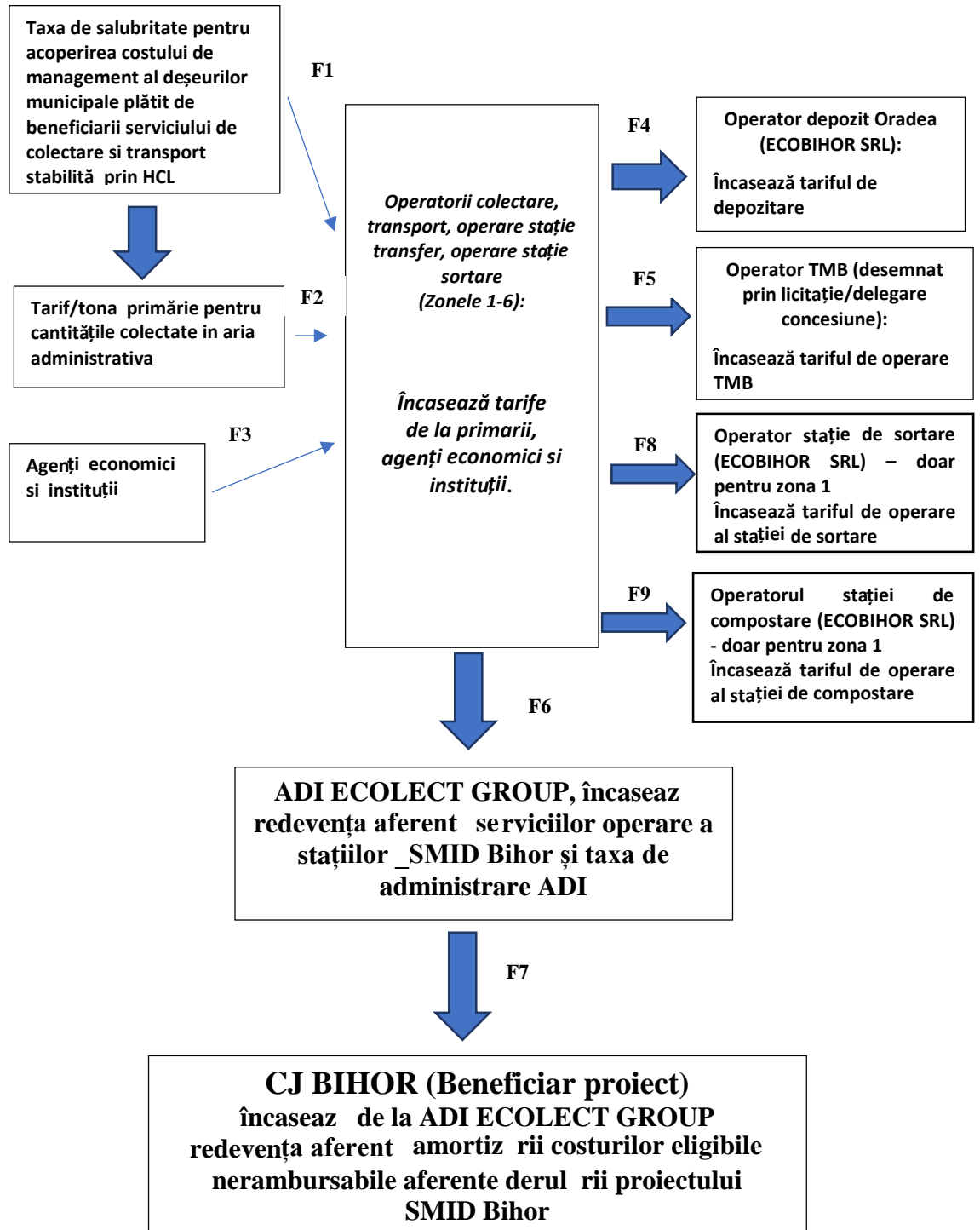


Fig.5 - Schema fluxurilor financiare, preconizat în cadrul SMID_Bihor cu plata serviciilor prin tax

Nr.	Flux financiar	Descriere
1.	F1	În mediul rural și urban, beneficiarii serviciului de salubritate persoane fizice (gospodării) plătesc trei UAT - taxe de salubritate, iar UAT - urile vor plăti direct operatorului de colectare și transport, tariful de salubritate. Acest tarif acoperă costurile operatorului legate de colectarea, transportul, sortarea, valorificarea și eliminarea deeurilor municipale și a celor reciclabile;
2.	F2	În mediul urban și rural, operatorii delegați încasează de la primării tarifele pentru colectarea și transportul deeurilor pre colectate în amestec de pe domeniul public, piețe, parcuri, etc.
3.	F3	În mediul urban și rural, beneficiarii serviciului de salubritate persoane juridice, instituții publice, organizații sociale etc. plătesc tariful perceput de către operatorul de colectare și transport direct către acesta în baza unui contract individual semnat în prealabil. Acest tarif acoperă costurile operatorului legate de colectarea, transportul, sortarea, valorificarea și eliminarea deeurilor municipale și a celor reciclabile;
4.	F4	Operatorii desemnați în baza licitațiilor pentru concesiunea serviciilor de operare a stațiilor de transfer și sortare, respectiv de colectare și transport, depozitează deeurile colectate de la persoanele fizice și juridice din mediul urban și rural la depozitul județean conform. Operatorul depozitului percepe un tarif total de depozitare calculat “per ton” de deșeu. Conform Documentului de poziție, art. 22 (6), tariful de depozitare precum și tarifele pentru instalațiile aparținând ECOBIHOR se propun de operatorul ECOBIHOR și se stabilesc sau se modifică prin Hotărârea ADI ECOLECT GROUP. Din ianuarie 2019 valoarea contribuției pentru economia circulară pentru deeurile municipale destinate a fi eliminate prin depozitare este stabilit la cuantumul de 30 lei/ton conform OUG 196/2005 modificat prin OUG nr.74/2018, iar începând cu anul 2020 valoarea contribuției pentru economia circulară este de 80 lei/ton.
5.	F5	Operatorii desemnați în baza licitațiilor pentru concesiunea serviciilor de operare a stațiilor de transfer și sortare, respectiv de colectare și transport, transferă deeurile colectate de la persoanele fizice și juridice din mediul urban și rural la stația TMB. Operatorul TMB (desemnat prin licitație publică) percepe un tarif de operare TMB “per ton” de deșeu. Se va avea în vedere faptul că este estimat un cost de operare și mentenanță a stației TMB de 12,63 euro fără TVA /tona introdus (conform studiului de fezabilitate al proiectului).
6.	F6	Operatorii de colectare și transport, ai stațiilor de sortare, transfer, respectiv al stației TMB plătesc către ADI ECOLECT GROUP redevența anuală, pentru furnizarea în numele acestuia a serviciului de colectare și transport a deeurilor menajere și respectiv pentru utilizarea infrastructurii create prin proiect, a cărei valoare va fi menționată în cadrul fiecărei documentații de atribuire aferente contractului de delegare a serviciului menționat, precum și taxa de administrare către ADI ECOLECT GROUP.

Nr.	Flux financiar	Descriere
7.	F7	ADI ECOLECT GROUP transfer c tre Consiliul Județean Bihor o redevenț anual pentru utilizarea infrastructurii create prin proiect, administrat de ADI (contribuție proprie eligibil la proiect, costuri administrare credit de angajament pentru derularea proiectului, etc.) încasat prin fluxul F6.
8.	F8	Operatorii desemnați în baza licitațiilor pentru serviciile colectare și transport al de eurilor municipale în zonele 1 transport de eurile reciclabile colectate separat la Stația de sortare Oradea operat de ECOBIHOR SRL. Operatorul stației de sortare percepe un tarif total de sortare și valorificare calculat “per ton ” de de eu. Conform Documentului de poziție, art. 22 (6), tariful de depozitare precum și tarifele pentru instalațiile aparținând ECOBIHOR se propun de operatorul ECOBIHOR și se stabilesc sau se modific prin Hot rârea ADI ECOLECT GROUP
9.	F9	Operatorii desemnați în baza licitațiilor pentru serviciile colectare și transport al de eurilor municipale în zonele 1 transport de eurile biodegradabile colectate separat la Stația de compostare Oradea operat de ECOBIHOR SRL. Operatorul stației de compostare percepe un tarif total de compostare calculat “per ton ” de deșeu. Conform Documentului de poziție, art. 22 (6), tariful de depozitare precum și tarifele pentru instalațiile aparținând ECOBIHOR se propun de operatorul ECOBIHOR și se stabilesc sau se modific prin Hot rârea ADI ECOLECT GROUP